

ΑΡΙΣΤΟΤΕΛΕΙΟ ΠΑΝΕΠΙΣΤΗΜΙΟ ΘΕΣΣΑΛΟΝΙΚΗΣ
ΦΙΛΟΣΟΦΙΚΗ ΣΧΟΛΗ
ΤΜΗΜΑ ΨΥΧΟΛΟΓΙΑΣ

Πρόγραμμα Μεταπτυχιακών Σπουδών
Εφαρμοσμένη Ψυχολογία

Προκήρυξη για την Πλήρωση 18 Θέσεων Μεταπτυχιακών Φοιτητών για το
Ακαδημαϊκό Έτος 2016-2017

Το Τμήμα Ψυχολογίας προκηρύσσει Πρόγραμμα Μεταπτυχιακών Σπουδών με τίτλο «Εφαρμοσμένη Ψυχολογία» το οποίο περιλαμβάνει τρεις κατευθύνσεις, και καλεί τους ενδιαφερόμενους να υποβάλουν αίτηση για την κάλυψη **δεκαοκτώ (18) θέσεων** μεταπτυχιακών φοιτητών για το ακαδημαϊκό έτος 2016-2017. Πέραν του ανωτέρω αριθμού των εισακτέων γίνεται δεκτός ένας επιπλέον (1) υπότροφος του Ιδρύματος Κρατικών Υποτροφιών (Ι.Κ.Υ.) που πέτυχε στο σχετικό διαγωνισμό μεταπτυχιακών σπουδών της ημεδαπής και ένας (1) αλλοδαπός υπότροφος του Ελληνικού κράτους.

Στο Π.Μ.Σ. γίνονται δεκτοί και ελεύθεροι ακροατές οι οποίοι θα εμπίπτουν στις κατηγορίες πτυχιούχων που γίνονται δεκτοί στο Π.Μ.Σ. και οι οποίοι θα έχουν το δικαίωμα να παρακολουθήσουν μέχρι 3 επιμέρους μαθήματα (κατόπιν συνεννόησης με το διδάσκοντα) χωρίς να έχουν εισαχθεί στο Π.Μ.Σ.. Οι ελεύθεροι ακροατές δεν θα λάβουν μεταπτυχιακό τίτλο. Σε αυτούς θα απονεμηθεί βεβαίωση παρακολούθησης, εφόσον έχουν ολοκληρώσει τις υποχρεώσεις που απορρέουν από τις απαιτήσεις του κάθε μαθήματος. Κριτήρια για την επιλογή των ελεύθερων ακροατών τίθενται από τους διδάσκοντες των σχετικών μαθημάτων σε συνεργασία με το Διευθυντή του Π.Μ.Σ. και εγκρίνονται από τη Συντονιστική Επιτροπή του Π.Μ.Σ..

Το Πρόγραμμα Μεταπτυχιακών Σπουδών Εφαρμοσμένης Ψυχολογίας του Τμήματος Ψυχολογίας της Φιλοσοφικής Σχολής του ΑΠΘ αφορά ένα πλήρες πρόγραμμα διετούς εντατικής φοίτησης (4 ακαδημαϊκά εξάμηνα και 2 θερινές περιόδους) στο οποίο αντιστοιχούν 150 ECTS και απονέμει:

- Μεταπτυχιακό Δίπλωμα Ειδίκευσης (Μ.Δ.Ε.) στην Εφαρμοσμένη Ψυχολογία

σε μία από τις τρεις κατευθύνσεις:

(α) Κλινική Ψυχολογία

(β) Κλινική Νευροψυχολογία

(γ) Σχολική Ψυχολογία

Κατεύθυνση Κλινικής Ψυχολογίας

Κατηγορίες πτυχιούχων με δικαίωμα συμμετοχής στις εξετάσεις του Π.Μ.Σ.

Στο Π.Μ.Σ.Ε.Ψ. κατεύθυνσης «Κλινικής Ψυχολογίας» γίνονται δεκτοί πτυχιούχοι:

α) Τμημάτων Ψυχολογίας Πανεπιστημίων της ημεδαπής καθώς και

β) Τμημάτων συναφούς με το ΠΜΣ επιστημονικής κατεύθυνσης, από αναγνωρισμένα ομοταγή ιδρύματα της αλλοδαπής.

Διαδικασίες Επιλογής υποψηφίων στο Π.Μ.Σ.

Η τελική επιλογή των εισακτέων στο Π.Μ.Σ. Εφαρμοσμένης Ψυχολογίας γίνεται από την Επιτροπή Επιλογής Εισακτέων του Τμήματος με μοριοδότηση συγκεκριμένων κριτηρίων επιλογής που ορίζονται στον κανονισμό λειτουργίας της κάθε κατεύθυνσης του Π.Μ.Σ.

Κριτήρια επιλογής για την εγγραφή στο Π.Μ.Σ. Εφαρμοσμένης Ψυχολογίας πρώτου επιπέδου, στην κατεύθυνση Κλινικής Ψυχολογίας που οδηγεί στη λήψη Μ.Δ.Ε., με αντίστοιχα ποσοστά αξιολόγησης είναι τα ακόλουθα:

α) Η επιτυχής, συμμετοχή στις εισαγωγικές εξετάσεις, με ποσοστό συμμετοχής στο συνολικό βαθμό αξιολόγησης 50%, από το οποίο 25% αντιστοιχεί σε κάθε ένα από τα δύο μαθήματα που εξετάστηκαν. Θεωρείται ότι πέτυχε στις εισαγωγικές εξετάσεις του Π.Μ.Σ.Ε.Ψ. κλινικής κατεύθυνσης ο/η υποψήφιος, όταν το άθροισμα των βαθμών των δύο εξεταστών σε καθένα από τα δύο μαθήματα του κλάδου στα οποία εξετάστηκε είναι τουλάχιστον δέκα (10) στη βαθμολογική κλίμακα ένα (1) έως δέκα (10).

β) Ο βαθμός πτυχίου, σε ποσοστό 30%.

γ) Η επίδοση σε διπλωματική εργασία, σε ποσοστό 10% και

δ) τυχόν ερευνητική και συναφή εξω-πανεπιστημιακή δραστηριότητα και η δήλωση ενδιαφέροντος, σε ποσοστό 10%.

ΥΛΗ ΕΞΕΤΑΣΕΩΝ

ΜΑΘΗΜΑΤΑ

I. Κλινική Ψυχολογία

II. Ψυχοθεραπεία

I. Κλινική Ψυχολογία

Θεματικές ενότητες

– Θεωρίες προσωπικότητας

– Ψυχοπαθολογία Ενηλίκων

– Διαγνωστικές μέθοδοι και τεστ στην Κλινική Ψυχολογία (νοσημοσύνης και προσωπικότητας)

Προτεινόμενη Βιβλιογραφία:

– Cervone, D., & Pervin, L.A. Επιμέλεια Μετ: Α. Μπρούζος. (2013). Θεωρίες Προσωπικότητας. Αθήνα: Gutenberg. [Κεφ. 1, 3, 4, 5, 6, 8, 9, 10, 11, 12, 13, 15]

– Kring, Ann.M. (et.al.) Επιμέλεια: Ευρυνόμη Αυδή, Παγώνα Ρούσση (2010). Ψυχοπαθολογία. Αθήνα: Gutenberg. [Κεφ. 1, 2, 3, 4, 5, 6, 8, 9, 11, 12, 16, 17]

– Κουλάκογλου, Κ. (1998). Ψυχομετρία και ψυχολογική αξιολόγηση Αθήνα: Εκδόσεις Παπαζήση. [Κεφ.8].

– Μέλλον, Ρ. (1998). Ψυχοδιαγνωστικές μέθοδοι. Αθήνα: Ελληνικά Γράμματα. [Κεφ. 7, 8, & 9].

II. Ψυχοθεραπεία

Θεματικές ενότητες

– Ανθρωπιστική

– Γνωστική- Συμπεριφορική (συμπεριλαμβάνονται και η γνωστική και η συμπεριφορική)

– Ψυχαναλυτική/ψυχοδυναμική

Προτεινόμενη Βιβλιογραφία:

– Corsini, J. R. & Wedding, D. (2000) (6η έκδοση). Current Psychotherapies. [Κεφ. 1, 2, 5, 6, 7, 8, 9,10]

– Kring, Ann.M. (et.al.) Επιμέλεια: Ευρυνόμη Αυδή, Παγώνα Ρούσση (2010). Ψυχοπαθολογία. Αθήνα: Gutenberg. [Κεφ. 1, 2, 3, 4, 5, 6, 8, 9, 11, 12, 16, 17]

Κατεύθυνση Κλινικής Νευροψυχολογίας

Κατηγορίες πτυχιούχων με δικαίωμα συμμετοχής στις εξετάσεις του Π.Μ.Σ.

Στο Π.Μ.Σ.Ε.Ψ. κατεύθυνσης «Κλινικής Νευροψυχολογίας» γίνονται δεκτοί πτυχιούχοι:

α) Τμημάτων Ψυχολογίας Πανεπιστημίων της ημεδαπής καθώς και

β) Τμημάτων συναφούς με το ΠΜΣ επιστημονικής κατεύθυνσης, από αναγνωρισμένα ομοταγή ιδρύματα της αλλοδαπής.

Διαδικασίες Επιλογής υποψηφίων στο Π.Μ.Σ.

Η τελική επιλογή των εισακτέων στο Π.Μ.Σ. Εφαρμοσμένης Ψυχολογίας γίνεται από την Επιτροπή Επιλογής Εισακτέων του Τμήματος με μοριοδότηση συγκεκριμένων κριτηρίων επιλογής που ορίζονται στον κανονισμό λειτουργίας της κάθε κατεύθυνσης του Π.Μ.Σ.

Κριτήρια επιλογής για την εγγραφή στο Π.Μ.Σ. Εφαρμοσμένης Ψυχολογίας πρώτου επιπέδου, στην κατεύθυνση Κλινικής Νευροψυχολογίας με αντίστοιχα ποσοστά αξιολόγησης είναι τα ακόλουθα:

α) Η επιτυχής συμμετοχή στις εισαγωγικές εξετάσεις, με ποσοστό συμμετοχής στο συνολικό βαθμό αξιολόγησης 60%. Θεωρείται ότι ο υποψήφιος πέτυχε στις εισαγωγικές εξετάσεις του Π.Μ.Σ. όταν το άθροισμα των βαθμών των δύο εξεταστών σε καθένα από τα μαθήματα στα οποία εξετάστηκε είναι τουλάχιστον δέκα (10) στη βαθμολογική κλίμακα ένα (1) ως δέκα (10).

β) Ο μέσος όρος του βαθμού πτυχίου και του μέσου όρου των βαθμών του υποψηφίου κατά τη διάρκεια των προπτυχιακών σπουδών του στα μαθήματα (κύρια και επιλεγόμενα) που έχουν σχέση με το αντικείμενο των σπουδών του Π.Μ.Σ. με ποσοστό αξιολόγησης 20%.

γ) Ο υποψήφιος φοιτητής πιστώνεται με ποσοστό 10%, για την επίδοσή του σε διπλωματική εργασία και άλλα ακαδημαϊκά πτυχία.

δ) Τυχόν ερευνητική και συναφής εθελοντική ή επαγγελματική δραστηριότητα πιστώνεται με ποσοστό 10%.

ΎΛΗ ΕΞΕΤΑΣΕΩΝ

ΜΑΘΗΜΑΤΑ

I. Νευροψυχολογία

II. Στατιστική στις επιστήμες της συμπεριφοράς

I. Νευροψυχολογία

Θεματικές ενότητες

– Ανατομία εγκεφάλου και ανώτερες γνωστικές λειτουργίες: εκτελεστικές λειτουργίες, προσοχή, μνήμη, οπτικο-χωρική αντίληψη, λεκτικές ικανότητες και οι εγκεφαλικές περιοχές που τις διαμεσολαβούν.

– Αρχές και διαδικασίες της νευροψυχολογικής εκτίμησης, νευροψυχολογικά ελλείμματα σε διάφορες ασθένειες, κλινικά σύνδρομα.

– Η επιστήμη της κλινικής νευροψυχολογίας και συναφείς ειδικότητες.

Προτεινόμενη Βιβλιογραφία

– Darby & Walsh (2008). Νευροψυχολογία. Αθήνα: Παρισιάνου

II. Στατιστική στις επιστήμες της συμπεριφοράς

Θεματικές ενότητες

- Περιγραφική στατιστική: κατανομές συχνοτήτων, δείκτες κεντρικής τάσης και διασποράς, γραφικές παραστάσεις.
- Βασικές αρχές-δείκτες συνάφειας.
- Εισαγωγή στην ανάλυση παλινδρόμησης.
- Βασικές αρχές των στατιστικών ελέγχων. Σύγκριση μέσων όρων δύο δειγμάτων και ενός δείγματος. Έλεγχος ανεξαρτησίας χ^2 για δύο ποιοτικές μεταβλητές. Εισαγωγή στην ανάλυση διακύμανσης. Βασικές έννοιες της μονοπαραγοντικής ανάλυσης διακύμανσης.

Προτεινόμενη Βιβλιογραφία

- Ρούσσοις, Π.Α. & Τσαούσης, Γ. (2011). Στατιστική στις επιστήμες της συμπεριφοράς με τη χρήση του SPSS. Αθήνα: ΤΟΠΟΣ.
- Γναρδέλλης Χ. (2013). Ανάλυση δεδομένων με το IBM SPSS Statistics 21. Εκδόσεις Παπαζήση, Αθήνα.

Κατεύθυνση Σχολικής Ψυχολογίας

Κατηγορίες πτυχιούχων με δικαίωμα συμμετοχής στις εξετάσεις του Π.Μ.Σ.

Στο Π.Μ.Σ. κατεύθυνσης «Σχολικής Ψυχολογίας» γίνονται δεκτοί πτυχιούχοι:

- α)** Τμημάτων Ψυχολογίας Πανεπιστημίων της ημεδαπής καθώς και
- β)** Τμημάτων συναφούς με το ΠΜΣ επιστημονικής κατεύθυνσης, από αναγνωρισμένα ομοταγή ιδρύματα της αλλοδαπής.

Διαδικασίες Επιλογής υποψηφίων στο Π.Μ.Σ.

Η τελική επιλογή των εισακτέων στο Π.Μ.Σ. Εφαρμοσμένης Ψυχολογίας γίνεται από την Επιτροπή Επιλογής Εισακτέων του Τμήματος με μοριοδότηση συγκεκριμένων κριτηρίων επιλογής που ορίζονται στον κανονισμό λειτουργίας της κάθε κατεύθυνσης του Π.Μ.Σ.

Κριτήρια επιλογής για την εγγραφή στο Π.Μ.Σ. Εφαρμοσμένης Ψυχολογίας πρώτου επιπέδου, κατεύθυνσης Σχολικής Ψυχολογίας που οδηγεί στη λήψη Μ.Δ.Ε., με αντίστοιχα ποσοστά αξιολόγησης είναι τα ακόλουθα:

α) Η επιτυχής συμμετοχή στις εισαγωγικές εξετάσεις, με ποσοστό συμμετοχής στο συνολικό βαθμό αξιολόγησης 50%, από το οποίο 25% αντιστοιχεί σε κάθε ένα από τα δύο μαθήματα που εξετάστηκαν. Θεωρείται ότι πέτυχε στις εισαγωγικές εξετάσεις του Π.Μ.Σ. Εφαρμοσμένης Ψυχολογίας, κατεύθυνσης Σχολικής Ψυχολογίας ο/ η υποψήφιος, όταν το άθροισμα των βαθμών των δύο εξεταστών σε καθένα από τα δύο μαθήματα του κλάδου στα οποία εξετάστηκε είναι τουλάχιστον δέκα (10) στη βαθμολογική κλίμακα ένα (1) έως δέκα (10).

β) Ο βαθμός πτυχίου, σε ποσοστό 30%.

γ) Η επίδοση σε διπλωματική εργασία, σε ποσοστό 10% και

δ) τυχόν ερευνητική και συναφή εξωπανεπιστημιακή δραστηριότητα, σε ποσοστό 10%.

ΥΛΗ ΕΞΕΤΑΣΕΩΝ

ΜΑΘΗΜΑΤΑ

I. Θέματα Σχολικής Ψυχολογίας

II. Μεθοδολογία Έρευνας και Στατιστική

I. Θέματα Σχολικής Ψυχολογίας

Θεματικές ενότητες

- Μάθηση και κίνητρα.

– Μέθοδοι ψυχολογικής αξιολόγησης στην παιδική και εφηβική ηλικία (π.χ., παρατήρηση, συνέντευξη, χρήση ψυχομετρικών δοκιμασιών για την αξιολόγηση νοημοσύνης, μαθησιακών ικανοτήτων και ψυχολογικής προσαρμογής, αξιολόγηση στον επαγγελματικό προσανατολισμό). Ψυχομετρικές ιδιότητες των ψυχολογικών δοκιμασιών.

– Περιγραφή και διαγνωστικά κριτήρια ψυχικών διαταραχών που εμφανίζονται στην παιδική και εφηβική ηλικία (με ιδιαίτερη έμφαση στα προβλήματα που παρεμβάλλονται στη σχολική προσαρμογή, όπως, π.χ., νοητική υστέρηση, μαθησιακές διαταραχές, αγχώδεις διαταραχές).

– Η συμβουλευτική στην εκπαίδευση

Προτεινόμενη Βιβλιογραφία:

- Μέλλων, Ρ. (2010). Κλινική Ψυχομετρία. Αθήνα: Πεδίο.
- Διαγνωστικό και Στατιστικό Εγχειρίδιο Ψυχικών Διαταραχών (DSM IV).
- Κουρκούτας, Η. (2007). Προβλήματα συμπεριφοράς στα παιδιά. Αθήνα: Ελληνικά Γράμματα.
- Wenar, C. and Kerig, P.K. (2008). Εξελικτική Ψυχοπαθολογία: Από τη βρεφική ηλικία στην εφηβεία. Αθήνα: Gutenberg.
- Χατζηχρήστου, Χ. (2014). Συμβουλευτική στη σχολική κοινότητα. Αθήνα: Gutenberg
- Χατζηχρήστου Χ. & Μπεζεβέγκης Η. (2012) (Επιμ. Έκδ.). Θέματα ανάπτυξης και προσαρμογής των παιδιών στην οικογένεια και στο σχολείο. Αθήνα: Πεδίο. Τα παρακάτω 4 κεφάλαια:
 - Γεωργίου, Σ. Ν. Γονική εμπλοκή και ανάπτυξη του παιδιού.
 - Γωνίδα, Ε. Ν. Κίνητρα και μάθηση: ο ρόλος του σχολείου και της οικογένειας.
 - Λεονταρή, Α. Αυτοεκτίμηση: μια βασική ψυχολογική ανάγκη;
 - Χατζηχρήστου, Χ. Προαγωγή της ψυχικής υγείας και ευεξίας σε επίπεδο συστήματος: το σχολείο ως κοινότητα που νοιάζεται και φροντίζει.

II. Μεθοδολογία Έρευνας στο Σχολικό Πλαίσιο και Στατιστική

Θεματικές Ενότητες

- Μεθοδολογία Έρευνας στο Σχολικό Πλαίσιο
- Η επιστημονική έρευνα στο σχολικό πλαίσιο
- Είδη ερευνών και ερευνητικές στρατηγικές
- Δειγματοληψία
- Παρατήρηση, ερωτηματολόγιο, συνέντευξη.
- Συσχετιστικές και Πειραματικές μελέτες
- Ποιοτικές προσεγγίσεις στην εκπαιδευτική έρευνα
- Δεοντολογία έρευνας
- Στατιστική στις επιστήμες της συμπεριφοράς
- Περιγραφική στατιστική: κατανομές συχνοτήτων, δείκτες κεντρικής τάσης και διασποράς, γραφικές παραστάσεις.
 - Βασικές αρχές-δείκτες συνάφειας.
 - Εισαγωγή στην ανάλυση παλινδρόμησης.
 - Βασικές αρχές των στατιστικών ελέγχων. Σύγκριση μέσω δύο δειγμάτων και ενός δείγματος. Έλεγχος ανεξαρτησίας χ^2 για δύο ποιοτικές μεταβλητές. Εισαγωγή στην ανάλυση διακύμανσης. Βασικές έννοιες της μονοπαραγοντικής ανάλυσης διακύμανσης.

Προτεινόμενη βιβλιογραφία

- Cohen, L., Manion, L., & Morrison, K. (2008, μετ.). Μεθοδολογία Εκπαιδευτικής Έρευνας. Αθήνα: Μεταίχμιο (Μετάφραση: Σ. Κυρανάκης, Μ. Μαυράκη, Χ. Μητσοπούλου, Π. Μπιθάρα, & Μ. Φιλοπούλου) [νέα συμπληρωμένη και αναθεωρημένη έκδοση].
- Γναρδέλλης Χ. (2013). Ανάλυση δεδομένων με το IBM SPSS Statistics 21. Αθήνα: Παπαζήσης

– Ρούσσος, Π. Λ. & Τσαούσης, Γ. (2011). Στατιστική στις επιστήμες της συμπεριφοράς με τη χρήση του SPSS. Αθήνα: Τόπος.

– Σταλίκας, Α. (2005). Μέθοδοι Έρευνας στην Ψυχολογία. Αθήνα: Ελληνικά Γράμματα.

– Christesen L.B. (2007). Η Πειραματική Μέθοδος στην Επιστημονική Εργασία. Αθήνα: Παπαζήσης.

ΔΙΚΑΙΟΛΟΓΗΤΙΚΑ ΣΥΜΜΕΤΟΧΗΣ

A. Οι υποψήφιοι θα πρέπει να υποβάλουν φάκελο υποψηφιότητας, όπου θα αναγράφεται το επιλεγμένο ΠΜΣ και η κατεύθυνση (εφόσον υπάρχει), με τα παρακάτω δικαιολογητικά:

1. Αίτηση στην οποία θα συμπληρώνουν όλα τα στοιχεία τους και την κατεύθυνση/κατευθύνσεις του Π.Μ.Σ. στις οποίες επιθυμούν να συμμετάσχουν. Τα έντυπα των αιτήσεων και των τριών (3) κατευθύνσεων του Π.Μ.Σ. βρίσκονται στην ιστοσελίδα του Τμήματος (www.psy.auth.gr → Γραμματεία → Ηλεκτρονικά Έντυπα)

2. Αντίγραφο πτυχίου (απλή φωτοτυπία).

Προκειμένου για πτυχιούχους ιδρυμάτων της αλλοδαπής συνοποβάλλεται και βεβαίωση ισοτιμίας του τίτλου σπουδών τους από τον Διεπιστημονικό Οργανισμό Αναγνώρισης Τίτλων Ακαδημαϊκών και Πληροφόρησης (Δ.Ο.Α.Τ.Α.Π.) ή από το όργανο που έχει την αρμοδιότητα αναγνώρισης του τίτλου σπουδών.

3. Αναλυτική κατάσταση βαθμολογίας (απλή φωτοτυπία)

4. Βιογραφικό Σημείωμα στο οποίο αναλυτικά θα αναφέρουν:

- το βαθμό πτυχίου
- τον τίτλο, το βαθμό και τον επόπτη της διπλωματικής εργασίας
- τις εργασίες, τις δημοσιεύσεις και τα συνέδρια στα οποία συμμετείχαν
- την επαγγελματική και ερευνητική εμπειρία
- το επίπεδο γνώσης Η/Υ
- το επίπεδο γνώσης της ξένης γλώσσας και

5. Έκθεση/Αναφορά η οποία θα αφορά τους λόγους προτίμησης της συγκεκριμένης κατεύθυνσης του ΠΜΣ

6. Πιστοποιητικό γνώσης Αγγλικής Γλώσσας επιπέδου B2 (απλή φωτοτυπία). Εξαιρούνται οι υπόψηφιοι που έχουν αποφοιτήσει από Αγγλόφωνα Πανεπιστήμια της αλλοδαπής.

Σε περίπτωση αλλοδαπού υποψήφιου υποβάλλεται πιστοποιητικό γνώσης Ελληνικής Γλώσσας επιπέδου B2 (απλή φωτοτυπία)

7. 2 Συστατικές Επιστολές (για τους αποφοίτους Τμημάτων εκτός του Τμήματος Ψυχολογίας της Φιλοσοφικής Σχολής Α.Π.Θ.)

8. Απλές φωτοτυπίες αποδεικτικών εγγράφων για όσα αναφέρονται στο βιογραφικό των υποψηφίων (συνέδρια, ημερίδες, δημοσιεύσεις κλπ)

B. Οι ελεύθεροι ακροατές θα πρέπει να υποβάλλουν:

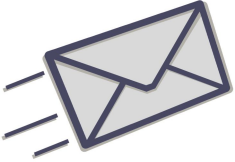
1. Αίτηση στην οποία θα συμπληρώνουν όλα τα στοιχεία τους και τα μαθήματα τα οποία οποίες επιθυμούν να παρακολουθήσουν. Το έντυπο της αίτησης βρίσκεται στην ιστοσελίδα του Τμήματος (www.psy.auth.gr→Γραμματεία→Ηλεκτρονικά Έντυπα)

2. Πλήρες Βιογραφικό Σημείωμα

ΗΜΕΡΟΜΗΝΙΕΣ ΥΠΟΒΟΛΗΣ ΑΙΤΗΣΕΩΝ

Η υποβολή του φακέλου υποψηφιότητας θα πραγματοποιείται **από την 1^η έως την 31^η Μαρτίου 2016.**

- α.** στη Γραμματεία του Τομέα Εξελικτικής και Σχολικής Ψυχολογίας Τμήματος Ψυχολογίας:
 - Γραφείο 208, 2^{ος} όροφος Παλαιό Κτίριο Φιλοσοφικής Σχολής, τηλ. 2310 997313
- β.** ταχυδρομικά **μέχρι την 31^η Μαρτίου 2016 (σφραγίδα ταχυδρομείου)** στη διεύθυνση:



ΑΡΙΣΤΟΤΕΛΕΙΟ ΠΑΝΕΠΙΣΤΗΜΙΟ ΘΕΣΣΑΛΟΝΙΚΗΣ
ΓΡΑΜΜΑΤΕΙΑ ΤΟΜΕΑ ΕΞΕΛΙΚΤΙΚΗΣ ΚΑΙ ΣΧΟΛΙΚΗΣ ΨΥΧΟΛΟΓΙΑΣ
ΠΑΛΑΙΟ ΚΤΙΡΙΟ ΦΙΛΟΣΟΦΙΚΗΣ ΣΧΟΛΗΣ - ΓΡΑΦΕΙΟ 208
ΠΑΝΕΠΙΣΤΗΜΙΟΥΠΟΛΗ
54124 ΘΕΣΣΑΛΟΝΙΚΗ

ΔΙΔΑΚΤΡΑ

Η φοίτηση στο Π.Μ.Σ. προϋποθέτει την καταβολή διδάκτρων για την κάλυψη των λειτουργικών δαπανών του Προγράμματος Μεταπτυχιακών Σπουδών. Οι φοιτητές που γίνονται δεκτοί στο Π.Μ.Σ. Εφαρμοσμένης Ψυχολογίας καταβάλλουν ποσό ίσο με 800 € για κάθε έτος, (400 € για κάθε εξάμηνο φοίτησης, τα οποία καταβάλλονται στην έναρξη κάθε εξαμήνου)

Οι ελεύθεροι ακροατές που θα παρακολουθούν μαθήματα χωρίς να είναι εγγεγραμμένοι στο Π.Μ.Σ., θα καταβάλλουν ποσό ίσο με 200 € ως τέλος εγγραφής για κάθε μάθημα. Η καταβολή γίνεται ταυτόχρονα με την εγγραφή.

ΗΜΕΡΟΜΗΝΙΕΣ ΕΞΕΤΑΣΕΩΝ

Οι εξετάσεις στο Π.Μ.Σ. «Εφαρμοσμένη Ψυχολογία» θα πραγματοποιηθούν κατά το διάστημα από 20 έως 31 Μαΐου 2016. Το ακριβές πρόγραμμα των εξετάσεων θα ανακοινωθεί με νεότερη ανακοίνωση.